

Thermostat Instruction

Easy touch Easy warm



Opis termostata

„ThermoLife“ ET-81W je pametni termostat koji služi za upravljanje sustavima električnih podnih grijanja. Održavati će ugodnu temperaturu vašeg doma, istovremeno minimizirajući utrošak električne energije.

ET-81W je WiFi termostat za bežičnu komunikaciju s vašom internetskom mrežom. On vam omogućuje da nakon instaliranja aplikacije „Warmme“, na svoj pametni telefon, možete i daljinski upravljati vašim sustavom električnog podnog grijanja.

Glavne funkcije ET-81W

- ⊙ Prikaz vremena
- ⊙ Funkcija rada za praznike
- ⊙ Zaštita od smrzavanja
- ⊙ Prikaz potrošnje energije
- ⊙ Zaštita od pregrijavanja poda
- ⊙ Odabir osjetila
- ⊙ Zaključavanje tipkovnice
- ⊙ Funkcija održavanja temperature

Tehnički opis

- ⊙ Napajanje: 85-265 V 50/60 Hz
- ⊙ Snaga u mirovanju: < 2 W
- ⊙ Spojni vodiči: ≤ 2.5 mm²
- ⊙ Najveća struja tereta: 15 A
- ⊙ Mehanička zaštita: IP21

Podešavanje i korištenje

Uključenje / Isključenje

Pritisnite tipku za uključenje ili isključenje uređaja.

Napomena: Kada je zaštita od smrzavanja aktivna, termostat će održavati zaštitnu temperaturu i kada je isključen.

Privremeno temperaturno premošćenje

U normalnom, uključenom stanju termostata, pritisnite ili za promjenu temperature trenutnog programiranog vremenskog perioda.

Napomena: Termostat će se vratiti na normalne programske postavke pri nailasku na sljedeći programirani vremenski period.

Pritiskom na tipku , prikazuje se izbornik naprednih postavki.

Namještanje dana i vremena

1. U izborniku naprednih postavki strelicama / odaberite ikonu **TIME** i potvrdite s .
2. Strelicama / odaberite dan (MON, TUE, WEN...) i potvrdite s .
3. Strelicama / odaberite sate i potvrdite s .
4. Strelicama / odaberite minute i potvrdite s .
5. Pritisnite za povratak na normalni prikaz.

Zaključavanje tipkovnice

Zaključavanje sprečava djecu ili druge osobe da mijenjaju parametre termostata. U normalnom, uključenom stanju termostata, pritisnite na 3 sekunde da zaključate termostat i ponovo pritisnite na 3 sekunde da ga otključate.

Napomena: Kada je termostat zaključan na zaslonu je simbol lokota.

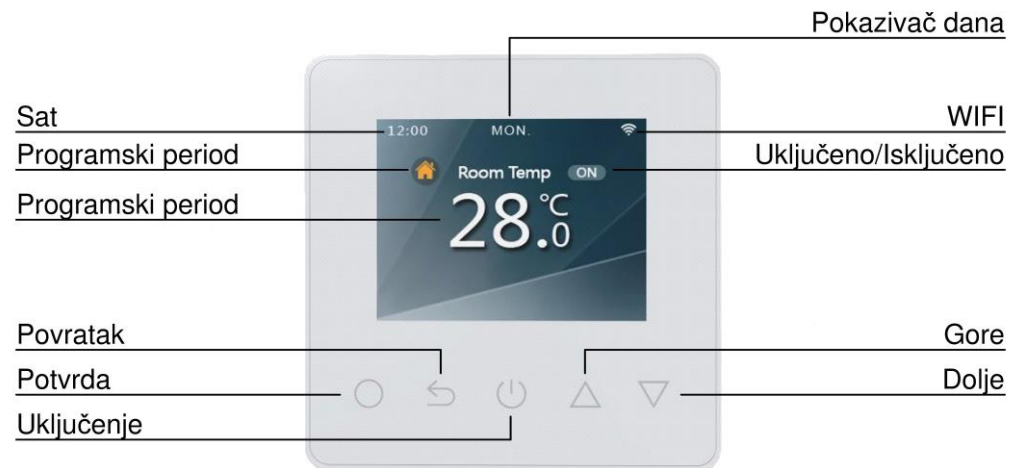
Rad u vrijeme vaše odsutnosti za praznike

Programiranjem ovog načina rada, ET-81W će održavati zaštitnu temperaturu protiv smrzavanja, sve do isteka vremena vaše odsutnosti za praznike.

1. U izborniku naprednih postavki strelicama / odaberite ikonu **HOLIDAY** i potvrdite s .
 2. Strelicama / odaberite broj dana vaše odsutnosti za praznike i potvrdite s .
 3. Pritisnite za povratak na normalni prikaz.
- „HOLIDAY LEFT“ i broj preostalih dana rada, u ovom modu, biti će na zaslonu.

Napomena: Isključenjem pa uključenjem termostata, poništava se ovaj način rada. Rad u vrijeme odsutnosti za praznike koristi zaštitnu temperaturu postavljenu kao zaštitu od smrzavanja.

Simboli na zaslonu



Održavanje temperature

ET-81W će održavati željenu temperaturu, sve do isteka zadanog vremena.

1. U izborniku naprednih postavki strelicama / odaberite ikonu **HOLD** i potvrdite s .
 2. Strelicama / odaberite sate i potvrdite s .
 3. Strelicama / odaberite minute i potvrdite s .
 4. Pritisnite za povratak na normalni prikaz.
 5. Strelicama / odaberite temperaturu održavanja.
- „HOLD LEFT“ i broj preostalih sati rada, u ovom modu, biti će na zaslonu.

Napomene:

1. Ovaj način rada je zapravo ručno, vremenski ograničeno podešavanje rada grijanja.
2. Isključenjem pa uključenjem termostata, poništava se ovaj način rada.

Podešavanje programa grijanja

Svaki dan u tjednu sastoji se od 4 vremenska perioda (WAKE - buđenje, LEAVE – odlazak, RETURN – povratak, SLEEP – spavanje) i svakom od njih je potrebno dodijeliti željenu temperaturu. Tvorničke postavke su prikazane u tabeli, ali one gotovo sigurno nisu primjerene vašim potrebama i trebate ih promijeniti.

Dani	Buđenje	Odlazak	Povratak	Spavanje
Pon ... Pet	6:00 20 °C	8:00 15 °C	16:00 20.5 °C	22:00 15 °C
Sub ... Ned	8:00 20.5 °C	10:00 15 °C	16:00 20.5 °C	23:00 15 °C

1. U izborniku naprednih postavki strelicama / odaberite ikonu **EDIT** i potvrdite s .
2. Strelicama / , na lijevoj strani zaslona, odaberite dan (MON, TUE, WEN...) i potvrdite s .
3. Pritisnite za podešavanje prvog programskog perioda.
4. Strelicama / odaberite sate i potvrdite s .
5. Strelicama / odaberite minute i potvrdite s .
6. Strelicama / odaberite temperaturu i potvrdite s .
7. Strelicama / odaberite sljedeći period i potvrdite s . Ponovite radnje 4...6.
8. Nakon posljednjeg perioda pritisnite za povratak na odabir dana na lijevoj strani zaslona.
9. Ponovite radnje 2...8.
10. Nakon posljednjeg unosa pritisnite 2x za povratak na normalni prikaz.

Instalacijske postavke

1. U izborniku naprednih postavki strelicama / odaberite ikonu **SETUP** i potvrdite s .
2. Na poruci upozorenja strelicama / odaberite **YES** i potvrdite s .
3. Strelicama / odaberite postavku i potvrdite s .
4. Strelicama / mijenjajte postavku (u dozvoljenom rasponu) te pritisnom na tipku potvrdite odabir.
5. Pritisnite 2x za povratak na normalni prikaz.

Br.	Ime parametra		Tvornička postavka	Raspon
1	Kalibracija osjetila	Podno	0.0	-5.0 °C ... 5.0 °C
		Ugrađeno	0.0	-5.0 °C ... 5.0 °C
2	Protusmrzavajuća funkcija	Status	ON	OFF/ON
		Temperatura	5.0 °C	5.0 °C ... 15.0 °C
3	Odabir osjetila	Podno	Ugrađeno	
			Podno	
			Oba	
4	Ograničenje podne temperature	35.0 °C	20.0 °C ... 45.0 °C	
5	Temperaturna jedinica	°C	°C/°F	
6	Kašnjenje izlaznog releja	0 s	0 / 3 / 6 / 9 s	
7	Sklopna razlika	1.0 °C	0.5 / 1.0 / 2.0 / 3.0 °C	
8	Jačina pozadinskog osvjetljenja	80 %	0 ... 100 %	
9	Postavke snage	Snaga grijača	0 W	0 ... 4500 W
		Očitavanje energije	Samo očitavanje	kWh
10	Povratak na tvorničke postavke	NE (Back)	NE / DA (Yes)	

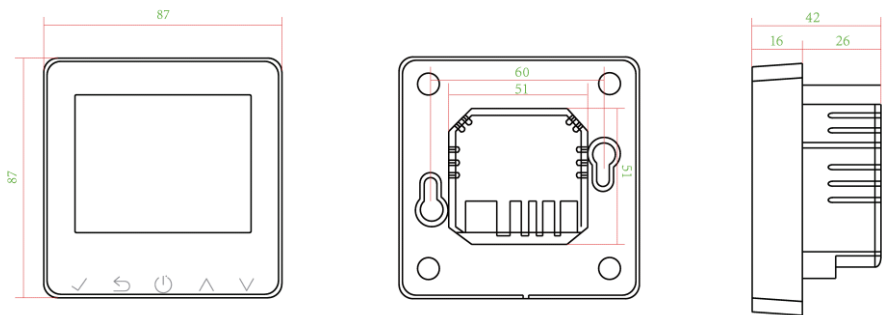
Kodovi grešaka

Room sensor error = Ugrađeno osjetilo u kratkom spoju ili u prekidu.

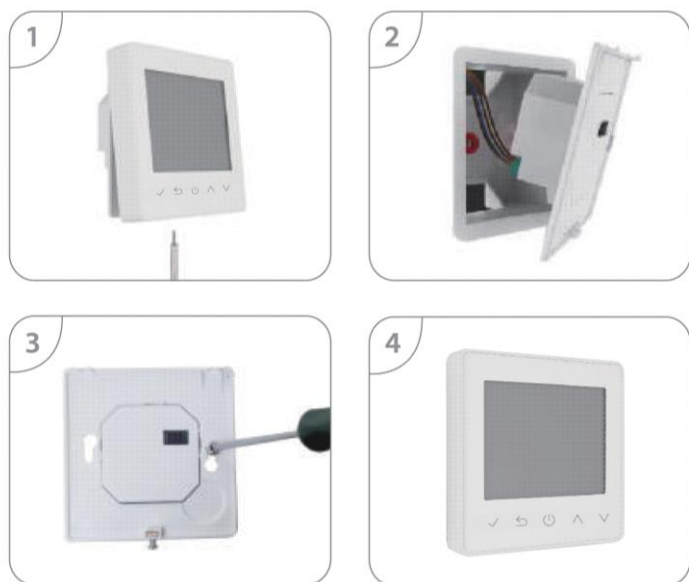
Floor sensor error = Podno osjetilo u kratkom spoju ili u prekidu.

Napomena: Ako je osjetilo u kvaru, molimo kontaktirajte servisera. U međuvremenu, u naprednim postavkama odaberite ispravno osjetilo.

Dimenzije (mm)



Skice ugradnje

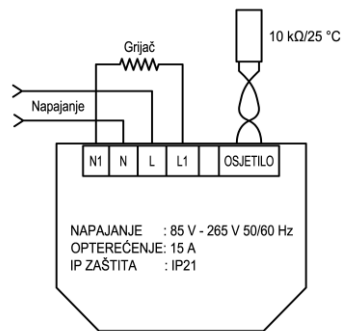


Ugradnja i upute za ožičenje

1. Odvrnite vijak na donjoj strani termostata i odvojite prednji panel od stražnjeg dijela termostata.

Napomena: Pazite da ne izgubite četvrtastu maticu iz stražnjeg dijela termostata.

2. Ožičite stražnji dio termostata prema priloženom planu.



Opres: Isključite napajanje prije ožičenja!

3. Pričvrstite stražnji dio termostata, priloženim vijcima, za spojnu kutiju.

4. Zakvačite gornji dio prednjeg panela, za već pričvršćeni stražnji dio termostata, i lagano ga stisnite u donjem dijelu, tako da „sjedne“ na svoje mjesto. Nakon toga vratite vijak s donje strane termostata.

Napomena: ET-81W se montira u veliki broj standardnih zidnih kutija, kao što su:

- podžbukna instalacijska kutija Φ 60 x 40 ili još lakše u Φ 60 x 60 mm
- četvrtasta podžbukna kutija 70 x 70 x 50 mm, npr. kao „GEWISS“ GW24231
- zidna kutija za ugradnju u gips-kartonske ploče Φ 68 x 55 mm

QR kod za „skidanje“ aplikacije „Warmme“, s Google Play (za Android) ili s Apple Store (za iPhone), za upravljanje WiFi termostatom ET-81W, preko pametnog mobitela



Spajanje termostata na WiFi i upravljanje grijanjem preko pametnog mobitela

Početni uvjeti:

1. Termostat mora biti uključen i montiran u dometu WiFi signala vaše internetske mreže.

Simbol WiFi signala na zaslonu termostata mora treperiti.

2. Vaš pametni mobitel mora biti spojen na internetsku mrežu i mora biti uključen WiFi.

1. korak - Instalacija aplikacije „Warmme“

Aplikaciju „Warmme“ možete „skinuti“ sa interneta na dva načina:

a) s Google Play-a ili s Apple Store-a

b) pomoću QR koda.

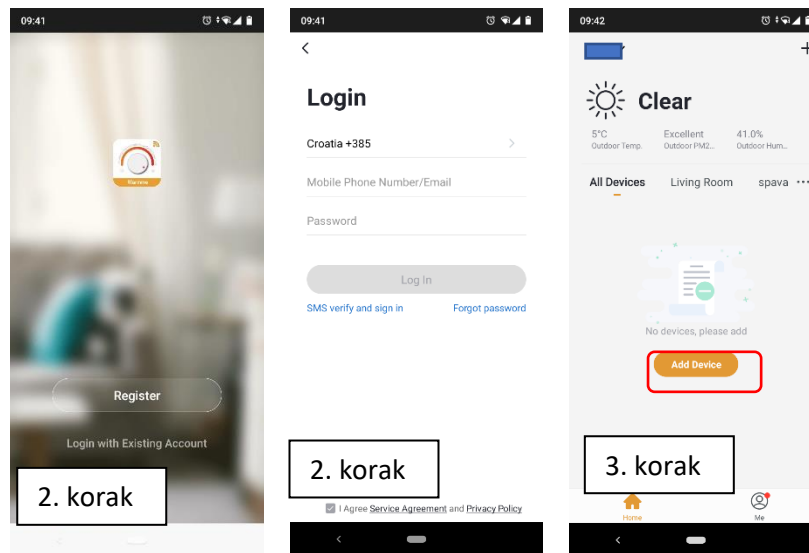
Nakon instalacije aplikacije „Warmme“ kliknite na „Log in“

2. korak - Registracija i povezivanje s aplikacijom „Warmme“

Unesite broj vašeg mobitela ili email i neku vašu zaporku, a zatim „kliknite“ na „Log in“.

3. korak - Dodavanje WiFi termostata u aplikaciju

Prije povezivanja potrebno je na mobitelu isključiti mobilne podatke, uključiti WiFi te provjeriti da se mobitel uspješno spoji na WiFi. Zatim je u aplikaciji, pri dnu zaslona, potrebno pritisnuti „Add Device“.



4. korak - Povezivanje termostata i mobitela

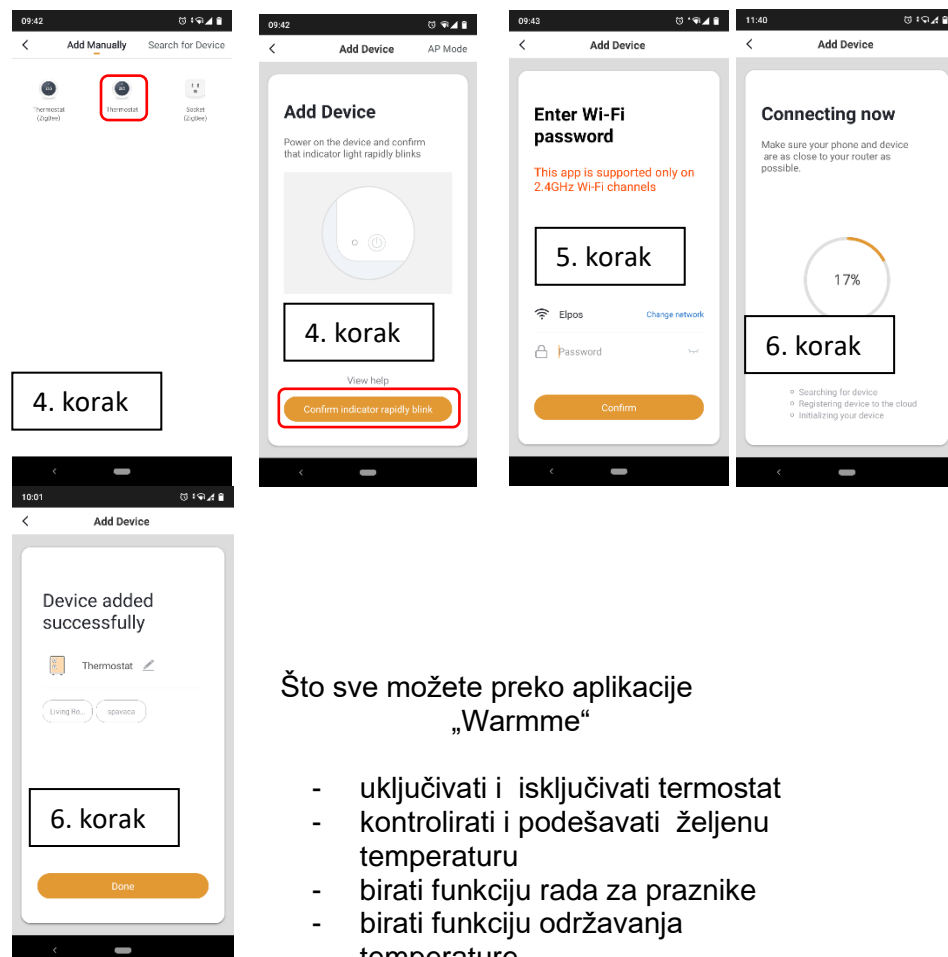
Na sljedećem ekranu potrebno je odabrati „Thermostat“ te je potrebno provjeriti da WiFi simbol na ekranu termostat treperi. Ukoliko ne traperi povezivanje neće uspjeti. Zatim pritisnite dugme „Confirm indicator rapidly blink“

5. korak - Zaporka WiFi mreže

Unesite zaporku lokalne WiFi mreže na koju se spaja termostat. Nakon toga „kliknite“ na „Confirm“ i početi će spajanje sa termostatom.

6. korak - Povezivanje termostata i WiFi

Nakon uspješnog spajanje pritisnite „Done“ i pojaviti će se glavni zaslon aplikacije „Warmme“ preko kojega ćete upravljati s grijanjem na daljinu.



Što sve možete preko aplikacije „Warmme“

- uključivati i isključivati termostat
- kontrolirati i podešavati željenu temperaturu
- birati funkciju rada za praznike
- birati funkciju održavanja temperature
- birati osjetilo, diferenciju, temperaturnu skalu...
- mijenjati imena i dodavati nove termostate
- formirati grupe termostata
- dijeliti mogućnost upravljanja termostatima s drugim ukućanima...



ELPOS ELECTRONICS